

DRY & STORE®

Betjeningsvejledning

VIGTIGE SIKKERHEDSFORANSTALTNINGER

Dette produkt er kun til anvendelse i hjemmet. Når der anvendes elektriske produkter, særligt når børn er til stede, bør elementære sikkerhedsforanstaltninger altid følges, inklusive:

LÆS ALLE INSTRUKTIONER FØR BRUG

FARE – For at mindske risikoen for elektrisk stød:

- Anvend ikke mens der bades.
- Placér eller opbevar ikke produktet, hvor det kan tabes eller skubbes ned i et badekar eller en håndvask.
- Stil ikke i vand eller andet flydende materiale.
- Ræk ikke ud efter produktet hvis det falder i vand. Tag stikket ud med det samme.

ADVARSEL – for at reducere risikoen for forbrændinger, elektrisk stød, brand, eller personskader:

- Hold nøje opsyn ved anvendelse af børn eller i nærheden af dem eller invalide.
- Anvend kun dette produkt efter hensigten som beskrevet i denne vejledning.
- Betjen aldrig dette produkt hvis det har beskadiget ledning eller stik, hvis det ikke fungerer korrekt, hvis det har været tabt eller beskadiget, eller tabt ned i vand. Returner det til anskaffelsesstedet eller til et service center til eftersyn og reparation.
- Placér aldrig produktet på en blød overflade såsom en sofa eller en seng. Hold alle ventilationsåbninger fri for støv, hår o. lign.
- Anvend ikke produktet udenfor og betjen det ikke hvor drivgas- (spray) produkter bliver anvendt, eller hvor oxygen bliver administreret.
- Den inkluderede strømforsyning er specielt udviklet til dette produkt. Anvend den derfor ikke med andre produkter, og anvend ikke en anden omformer fra en anden elektrisk enhed med dette produkt.
- Nogle Dry & Store enheder anvender bakteriedræbende ultraviolet lys (UV) til rengøring. Lyset vil ikke kaste lys, når låget er åbent. Komponenter, der kan bevirke eksponering for UV-lys, må ikke modificeres eller forbigås.*
- Hvis lampen* går i stykker, skal den straks frakobles. Bær handsker når glaspartikler fjernes. Bortskaf den korrekt.

BEMÆRK – Dette produkt er ikke designet til at diagnosticere, forebygge, monitorere, behandle eller lindre sygdom.

DRIFTSBETINGELSER

Apparatets driftstemperaturområde er 35° til 40° C (95° til 104° F). Apparatet vil fungere korrekt ved omgivende indendørs temperaturer på 18° til 30° C (65° til 86° F).

GEM DISSE INSTRUKTIONER

Indledning

Dette produkt er designet til alle typer høreinstrumenter, inklusive høreapparater, retningsbestemte systemer, høresegle, samt implantatudstyr. Hvis det anvendes daglig, kan det være med til at få de fleste høreinstrumenter til at lyde bedre, vare længere og fungere meget pålideligt, og kan forlænge zinkbatteriernes levetid under forhold med høj luftfugtighed. Ved hjælp af den eksklusive Dry-Max™ teknologi fjerner Dry & Store skadelig akkumuleret fugt, tørrer ørevoks og renser flader, der eksponeres for dets bakteriedræbende lampe (hvis relevant).

Før første brug (vigtigt)

1. **Aktiver tørremidlet:** En Dry-Brik til engangsbrug, som skal udskiftes hver 2. måned, er inkluderet. Dry-Brik har tre vigtige funktioner: (1) Fjerner fugtighedsmolekyler, der frigives fra anordningen under tørrecyklussen, permanent, og (2) gør den relative fugtighed inde i kassen meget lavere, end det er muligt med blot en varmer, så tørreevnen maksimeres, og (3) fjerner lugt.

Dry-Brik aktiveres ved at fjerne stanniollåget (**figur 1**). Låget må ikke fjernes, før Dry-Brik skal bruges, for når først det er fjernet, begynder Dry-Brik at absorbere fugtighed.



2. **Skriv aktiveringsdatoen ned:** Til brug for at vide, hvornår Dry-Brik skal udskiftes, sidder der et lille kort på hver Dry-Brik. Skriv datoen, på hvilken Dry-Brik blev sat i drift, på kortet (**figur 2**).

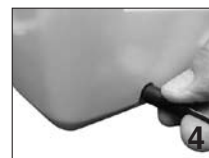


BEMÆRK: For at opnå maksimal ydelse skal Dry-Brik udskiftes hver 2. måned.



3. **Anbring den aktiverede Dry Brik i din enhed som vist på figur 3.**

4. **Tilslutning af AC-adapteren:** Det lille runde stik passer ind bagpå apparatet (**figur 4**). Tving ikke; det bør glide let på plads. Stik til sidst AC omformeren ind i et aktivt strømudtag.



Brugsanvisning

1. Tør overskydende fugt og ørevoks af dit høreapparat før det placeres i tørrekammeret. Åben låget og placer dine høre instrumenter eller implantat hardware i det store



* Nogle modeller indeholder ikke en bakteriedræbende lampe. Hvis det gælder for dit apparat, skal du ignorere alle instruktioner eller kommentarer, der henviser til "bakteriedræbende", "blåt lys", "ultraviolet", "UV" eller "lampe."

rum til højre. Du kan lade batterierne blive i, men åben batterirummet for at give mulighed for luftcirkulering.

2. Luk låget forsigtigt, og tryk på start-knappen, som sidder foran på enheden (figur 5). Der vil kunne ses et grønt lys bag ved start-knappen under hele tørreprogrammet, som varer ca. 8 timer. De bedste resultater opnås med et fuldt 8-timers program, men perioder helt ned til 30 minutter vil gøre gavn. Alle funktioner afbrydes, når låget åbnes, hvilket nulstiller tidtageren.



Hvis din enhed har en rensende UV-lampe, vil der kunne ses et blåt lys oven på enheden i 1½ minut efter, at enheden er startet, som viser, at rensesprogrammet er i gang.

3. Det er vigtigt, at Dry-Brik udskiftes to måneder efter aktiveringsdatoen for at sikre den bedst mulige pleje af dine høreinstrumenter. Smid den brugte Dry-Brik ud med husholdningsaffaldet.

Omkring UV steriliseringsprocessen*

Ørepropper og høreapparater danner grobund for bakterievækst. Nogle modeller omfatter en bakteriedræbende UV-lampe, som dræber den slags organismer, og mange brugere vil dermed opleve mindre kløe og irritation. Den rensende virkning er stærkest tæt på lampen og falder med afstanden fra den. Dette apparat er imidlertid ikke en sterilisator, og producenten fremsætter ingen påstande med hensyn til graden af dets bakteriedræbende virkning. Det er ikke beregnet til at diagnosticere, forebygge, monitorere, behandle eller lindre sygdom. UV-lampen kan fjernes uden, at tørrekapaciteten påvirkes, da den ikke er en del af varmemprogrammet.

Anvendelse med implantatudstyr

Hardware til implantater skal holdes tør for at kunne fungere korrekt, og regelmæssig brug af dette apparat kan fjerne fugt, der akkumuleres fra omgivelserne og/eller sved. Nogle brugere vil måske bemærke en forbedring af zinkbatteriernes levetid. Individuelle resultater kan variere. Her er nogle specifikke forslag:

- **Taleprocessorer bag ører:** Lad zinkbatterierne være i processoren (hvor anvendelige) men fjern batterilåget. Placer processor, hovedstykke og kabel i tørrerummet til højre. Læg intet, ud over tørremidlet, i den venstre side af bakken.
- **Kropsbårne taleprocessorer:** Læg så mange komponenter i tørrerummet, der er plads til, uden at rummet overfyldes, så luftgennemstrømningen ikke hindres. Pladsmangel kan betyde, at processoren skal behandles adskilt fra andet hardware. Hvis dette er tilfældet, bør mikrofonenheden behandles oftere end processoren, da den er mere modtagelig for fugtskader. Batterienheden skal måske tages ud af nogle processorer, hvis de tilsammen fylder for meget i forhold til tørrerummet.

Generel produktvedligeholdelse

De bedste resultater opnås ved ikke at betjene dette apparat på steder med høj luftfugtighed, som for eksempel et badeværelse. Hold låget lukket på alle tidspunkter, da tørremidlets effektivitet vil reduceres pga. fugtabsorbering fra den omgivende luft.

Rengør med en blød klud. Der må ikke anvendes stærke rengøringsmidler eller slibende midler. Sprøjt ikke nogen form for flydende materialer på bakken eller på UV lampen.

Guide til fejlfhjælpning

- **Lys tændes ikke, når der er trykket på start-knappen:** Er låget lukket stramt til, og er der blevet trykket på start-knappen? Hvis ja, skal man kontrollere, at AC-adapteren er korrekt tilsluttet til både apparatet og stikkontakten/el-nettet, og at stikkontakten/el-nettet ikke styres af en vægkontakt, der er slukket. Prøv med en anden AC omformer, hvis der stadig ikke er noget held (tilgængelig fra forhandleren, et servicecenter eller www.dryandstore.com). Udskift kun med en omformer fra den samme fabrikant. Hvis enheden stadig ikke vil starte, er den indvendige elektronik måske defekt, og den skal i så fald returneres til forhandleren eller et servicecenter til vurdering.
- **Er støjende:** Støjproblemer er normalt blæserrelateret. Lyd resonerer inden i apparatet, så nogen støj kan forventes, selv fra den høj kvalitets-kuglelejlæser, der anvendes i dette produkt. Hvis blæserstøj varierer i intensitet eller frekvens, skal apparatet frakobles strøm og checkes for obstruktioner. Hvis ingen, skal apparatet efterses.
- **Enheden tørrer ikke ordentligt:** Er Dry-Brik'en blevet udskiftet regelmæssigt? Det er vigtigt at den udskiftes som beskrevet i vejledningen. Hvis der ikke høres blæserstøj, skal apparatet returneres til forhandleren eller servicecenteret til eftersyn.

For units that include a UV lamp:

- **blåt lys er ikke synligt i det første 1½ minut af programmet, men det grønne lys er tændt:** Kontrollér, at UV lampen sidder godt fast i stikket. Hvis ikke, fjern og geninstaller lampen. Hvis der stadig ikke er noget held, prøv med en anden UV lampe (tilgængelig fra forhandleren, et servicecenter eller på www.dryandstore.com). Udskift kun med en lampe fra den samme fabrikant. Hvis både blåt og grønt lys ikke lyser, se "enhed vil ikke starte".
- **Metalkugle inden i UV-lampen:** Afhængig af lampeproducenten har nogle lamper en metalkugle inden i røret, og det er helt normalt. Dette er et resultat af deres miljøfølsomme fabrikationsproces.

Hvis intet af det ovenstående løser problemet:

Ring til kundeservice i Nordamerika på 1-888-327-1299 eller besøg www.dryandstore.com

Udenfor Nordamerika, kontakt forhandleren eller et servicecenter for eftersyn.

* Nogle modeller indeholder ikke en bakteriedræbende lampe. Hvis det gælder for dit apparat, skal du ignorere alle instruktioner eller kommentarer, der henviser til "bakteriedræbende", "blåt lys", "ultraviolet", "UV" eller "lampe."