

# DRY&STORE®

## Käyttöohje

### TÄRKEITÄ TURVALLISUUSOHJEITA

Tämä tuote on tarkoitettu vain kotitalouskäyttöön. Käytettäessä sähkölaitteita tulee aina noudattaa seuraavia turvallisuusohjeita, etenkin jos paikalla on lapsia:

### LUE KAIKKI KÄYTTÖOHJEET ENNEN LAITTEEN KÄYTTÄMISTÄ

**VAARA** – sähköiskujen välttämiseksi:

- Älä käytä laitetta kylvyssä.
- Älä aseta tai varastoi tuotetta paikkaan, josta se voi pudota kylpyammeeseen tai käsienpesualtaaseen.
- Älä aseta tai pudota laitetta veteen tai muuhun nesteeseen.
- Älä tartu laitteeseen, jos se on pudonnut veteen. Irrota pistoke välittömästi pistorasiasta.

**VAROITUS** – Palovammojen, sähköiskujen, tulipalojen ja henkilövahinkojen ehkäisemiseksi:

- Valvo lasten tai liikuntarajoitteisten laitteenkäyttöä.
- Käytä tuotetta vain tässä käyttöohjeessa kuvattuun tarkoitukseen.
- Älä koskaan käytä tuotetta, jos sen johto tai pistoke on vahingoittunut, se ei toimi kunnolla, se on pudonnut, vahingoittunut tai tippunut veteen. Palauta se takaisin jälleenmyyjälle tai huoltopisteeseen tutkittavaksi ja korjattavaksi.
- Tuotetta ei saa asettaa pehmeälle pinnalle kuten sohvalle tai vuoteelle. Puhdista kaikki aukot nukasta, hiuksista yms.
- Laitetta ei saa käyttää ulkona tai tiloissa, joissa käytetään aerosolia (suihke) tai käsitellään happea.
- Laitteen mukana tuleva AC-muuntaja on valmistettu erityisesti tätä tuotetta varten. Älä käytä sitä muiden laitteiden kanssa, äläkä korvaa sitä muiden laitteiden muuntajilla.
- Jotkut Dry & Store -yksiköt käyttävät mikro-organismeja tappavaa ultravioletivaloa (UV) desinfiointiin. Tämä valo ei pala kannen ollessa auki. Älä tee mitään sellaisia muutoksia tai ohituksia laitteen osiin, joka voi johtaa altistumiseen UV-valolle.
- Jos lamppu\* rikkoutuu, irrota laitteen verkkojohto pistorasiasta välittömästi. Käytä hansikkaita käsitellessäsi lasinsiruja. Hävitä asianmukaisesti..

**HUOMAA** – tätä tuotetta ei ole tarkoitettu käytettäväksi sairauksien diagnosointiin, ehkäisyyn, seurantaan, hoitoon tai lievittämiseen.

### KÄYTTÖOLOSUHTEET

Tämän laitteen lämpötila käytön aikana on 35 - 40 °C (95 - 104 °F). Se toimii asianmukaisesti sisälämpötiloissa 18 - 30 °C (65 - 86 °F).

### SÄILYTÄ TÄMÄ KÄYTTÖOHJE

### Esittely

Tämä tuote on tarkoitettu käytettäväksi kaikenlaisien kuulolaitteiden kanssa, kuulokojeet, kuulosuojaimet, korvakuulokkeet ja implantit mukaan lukien Dry-Brik-laitteella on kolme tärkeää tehtävää: (1) kuivaussyklin aikana laitteista vapautuvien kosteusmolekyylien poistaminen pysyvästi, (2) suhteellisen kosteuden vähentäminen kotelon sisällä paljon alhaisemmalle tasolle kuin mikä on mahdollista pelkän lämmityslaitteen avulla maksimoiden näin kuivauskyvyn ja (3) hajujen poistaminen.

### Ennen ensimmäistä käyttöä (tärkeää)

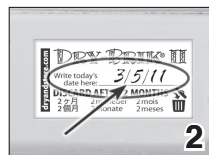
- 1. Kuivausaineen aktivointi:** Laitteen mukana tulee kertakäyttöpakkauksessa Dry-Brik®-kuivausaine, joka tulee vaihtaa kahden kuukauden välein. Dry-Brik-laitteella on kolme tärkeää tehtävää: (1) kuivaussyklin aikana laitteista vapautuvien kosteusmolekyylien poistaminen pysyvästi, (2) suhteellisen kosteuden vähentäminen kotelon sisällä paljon alhaisemmalle tasolle kuin mikä on mahdollista pelkän lämmityslaitteen avulla maksimoiden näin kuivauskyvyn ja (3) hajujen poistaminen.

Aktivoi Dry-Brik poistamalla alumiinifoliopäällys (**Kuva 1**). Älä poista foliota ennen kuin olet valmis käyttämään Dry Brik-laitetta, koska välittömästi folion poiston jälkeen Dry Brik alkaa imemään kosteutta.



- 2. Kirjaa käyttöönottopäivä:**

Kuhunkin Dry-Brik-laitteeseen on liitetty kortti, joka ilmoittaa sinulle, milloin on aika suorittaa vaihto. Kirjoita tähän korttiin Dry-Brik-laitteen käyttöönottopäivämäärä. (**Kuva 2**).



### HUOMAA:

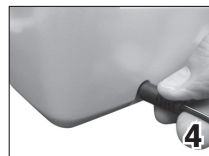
**Varmista paras mahdollinen suorituskyky vaihtamalla Dry-Brik 2 kuukauden välein.**



- 3. Aseta aktivoitu Dry Brik laitteeseesi,** siten kuin on näytetty **Kuvassa 3**.

- 4. Liitä vaihtovirtamuuntaja:**

Pieni pyöreä pistoke sopii laitteen takana olevaan liitäntään (**Kuva 4**). Älä käytä voimaa, pistokkeen pitäisi liukua liitäntään helposti. Liitä lopuksi vaihtovirtamuuntaja pistorasiaan.



\* Jotkut mallit eivät sisällä mikro-organismeja tappavaa lamppua. Jos oma laitteesi on tällainen, jätä huomioimatta kaikki ohjeet ja viittaukset, jotka liittyvät "mikro-organismeja tappavaan", "siniseen valoon", "UV:hen", tai "lamppuun".

## Käyttöohjeet

1. Puhdista kuulolaitteesi kosteudesta ja korvavahasta ennenkuin asetat sen kuivauskoteloon. Avaa kansi ja aseta kuulolaitteesi tai implanttisi oikealla olevaan suureen lokeroon. Voit jättää paristot laitteeseen, mutta avaa paristokotelo ilmankierron mahdollistamiseksi.

2. Sulje kansi ja paina kevyesti laitteen etusivulla olevaa start (käynnistä)-painiketta (**Kuva 5**). Vihreä, start-painikkeen takana oleva valo palaa koko noin 8 tunnin kuivausjakson ajan. Parhaat tulokset saadaan suorittamalla koko 8 tunnin jakso, mutta jopa vain 30 minuutin aika on hyödyllinen. Kaikki toiminnot pysähtyvät avattaessa kansi. Kannen avaaminen myös asettaa ajastimen uudestaan.



Jos sinulla on UV-desinfiointilamppu, sininen valo näkyy laitteen päällä 1½ minuutin ajan laitteen käynnistyksen jälkeen osoittaen desinfiointijakson olevan käynnissä.

3. On tärkeää vaihtaa Dry-Brik kahden kuukauden välein käyttöönottopäivästä laskien, jotta varmistetaan paras mahdollinen hoito kuulokojeellesi. Loppuun käytetty Dry-Brik voidaan hävittää kotitalousjätteenä.

## Ultravioletti puhdistuskierto\*

Korvakuulokkeet ja kuulolaitteet keräävät taudinaiheuttajia ja bakteereja. Jotkut mallit sisältävät mikro-organismeja tappavan UV-lampun, ja monet käyttäjät kokevatkin lampun käytön vähentävän kutinaa ja ärsytystä. Desinfiointivaikutus on suurin lähellä lampua ja vaikutus pienenee etäisyyden kasvaessa. Tämä laite ei kuitenkaan ole sterilisointilaitte, eikä valmistaja takaa bakteerien tuhoutumista. Laitetta ei ole suunniteltu käytettäväksi sairauksien diagnosointiin, ehkäisyyn, tarkkailuun, hoitoon tai lievittämiseen. UV-valo voidaan poistaa, ilman että se vaikuttaa Dry & Store -laitteen kuivauskykyyn, sillä se ei ole osa kuumennusjaksoa.

## Käyttö implantin kanssa

Implantti on pidettävä kuivana, jotta se toimisi oikein ja tämän laitteen säännöllisellä käytöllä voidaan poistaa ympäristöstä kerääntyvä ja/tai hikoilun aiheuttama kosteus. Jotkut käyttäjät saattavat havaita lisääntyneen sinkki-ilma pariston käyttöajan erityisesti kuumassa ja kosteassa säässä. Yksittäiset tulokset voivat vaihdella. Tässä on joitakin ehdotuksia:

- **Korvan takana pidettävät puheprosessorit:** Jätä sinkki-ilma-paristot prosessoriin (jos ne voidaan irrottaa), mutta poista paristokotelon suojus. Sijoita prosessori, pääkappale ja johto oikealla olevaan kuivaustilaan. Älä laita muuta kuin kuivausaine kotelon vasemmalle puolelle.
- **Kehossa kannettavat puhelaitteet:** laita niin monta osaa kuivauskoteloon kuin siihen mahtuu ahtamatta osia niin, että vapaa ilmavirtaus estyy. Kokorajoitukset saattavat edellyttää, että suoritin on käsiteltävä muista laitteista erillisenä. Tässä tapauksessa mikrofoniosa tulisi käsitellä useammin kuin suoritin, koska mikrofoniiin syntyy helpommin kosteusvaurioita. Joistakin prosessoreista saattaa olla tarpeen poistaa paristopakkaus, jos laitteen koko paristojen kanssa on liian suuri kuivauskotelolle.

## Laitteen yleinen hoito

Parhaiden mahdollisten tulosten saamiseksi älä käytä tätä laitetta erittäin kosteissa paikoissa, kuten esim kylpyhuoneessa. Pidä kansi aina suljettuna, koska kuivausaineen teho heikentyy imettäessä kosteutta ympäröivästä ilmasta. Puhdista pehmeällä liinalla. Älä koskaan käytä voimakkaita puhdistus- tai hankausaineita. Älä ruiskuta koteloon tai UV-lamppuun mitään nestettä.

## Käytön ongelmia

- **Valot eivät syty start-painikkeen painalluksen jälkeen:** onko kansi tiukasti kiinni ja onko start-painiketta painettu? Jos näin on, tarkista, että AC-muuntaja on liitetty tiukasti sekä laitteeseen että verkkovirtalähteeseen, ja ettei verkkovirtalähteen mahdollinen seinäkytkin ole pois päältä -asennossa. Kokeile sen jälkeen toista AC-muuntajaa (saatavilla myyntipisteestä, huoltopalvelusta tai verkkosivulta [www.dryandstore.com](http://www.dryandstore.com)). Korvaa muuntaja vain saman valmistajan muuntajalla. Jos yksikkö ei vielä toimi, sen sisäinen elektroniikka on todennäköisesti viallinen. Palauta laite myyntipisteeseen tai huoltopalveluun sen arviointia varten.
- **Laite aiheuttaa melua:** Äänihäiriöt liittyvät usein tuulettimeen. Ääni kuuluu laitteen sisällä, joten jonkin verran ääntä muodostuu, vaikka tämän tuotteen tuulettimessa on käytetty korkealaatuisia kuulalaakereita. Jos tuulettimen äänen voimakkuus ja taajuus vaihtelee, irrota laite virtalähteestä ja tarkista, että laitteessa ei ole tukkeutumia. Jos tukkeumia ei ole, toimita laite huollettavaksi.
- **Laite ei kuivaa hyvin:** onko Dry-Brik vaihdettu säännöllisesti? On erittäin tärkeää vaihtaa se ohjeiden mukaisesti. Jos tuulettimen ääntä ei kuulu, palauta laite jälleenmyyjälle tai huoltopisteeseen tarkastettavaksi.

## Ne laitteet, joissa on UV-lamppu

- **Käyttöjakson ensimmäisen 1½ minuutin aikana ei näy sinistä valoa, mutta vihreä valo palaa:** tarkista, että UV-lamppu on hyvin kiinni pitimissään. Jos näin ei ole, irrota valo ja aseta se uudelleen paikalleen. Käynnistä yksikkö tämän jälkeen uudelleen ja varmista, että kansi on tiukasti kiinni. Jos sininen valo ei syty ensimmäisten 1½ minuutin aikana, vaihda UV-lamppu (saatavilla myyntipisteestä, huoltopalvelusta tai verkkosivulta [www.dryandstore.com](http://www.dryandstore.com)). Korvaa lamppu vain saman valmistajan lamppuun. Jos kumpikaan sinisestä ja vihreästä valosta ei syty, katso yllä olevaa kohtaa "Valot ei syty...".
- **Metallipisara UV-lampun sisällä:** joissakin lamppuissa on metallipisara putken sisällä lamppuvalmistajasta riippuen. Tämä on täysin normaalia. Se on johtuu heidän ympäristöystävällisestä valmistusprosessistaan.

*Jos ongelma ei ratkennut:*

Pohjois-Amerikka, asiakaspalvelu 1-888-327-1299  
tai [www.dryandstore.com](http://www.dryandstore.com)

Muut alueet, ota yhteys jälleenmyyjään tai huoltopisteeseen laitteen tarkistamista varten.

\* Jotkut mallit eivät sisällä mikro-organismeja tappavaa lampua. Jos oma laitteesi on tällainen, jätä huomioimatta kaikki ohjeet ja viittaukset, jotka liittyvät "mikro-organismeja tappavaan", "siniseen valoon", "UV:hen", tai "lamppuun".